

# PANDEMIN OCH HUDDINGEBORNAS LIVSVILLKOR RAPPORT

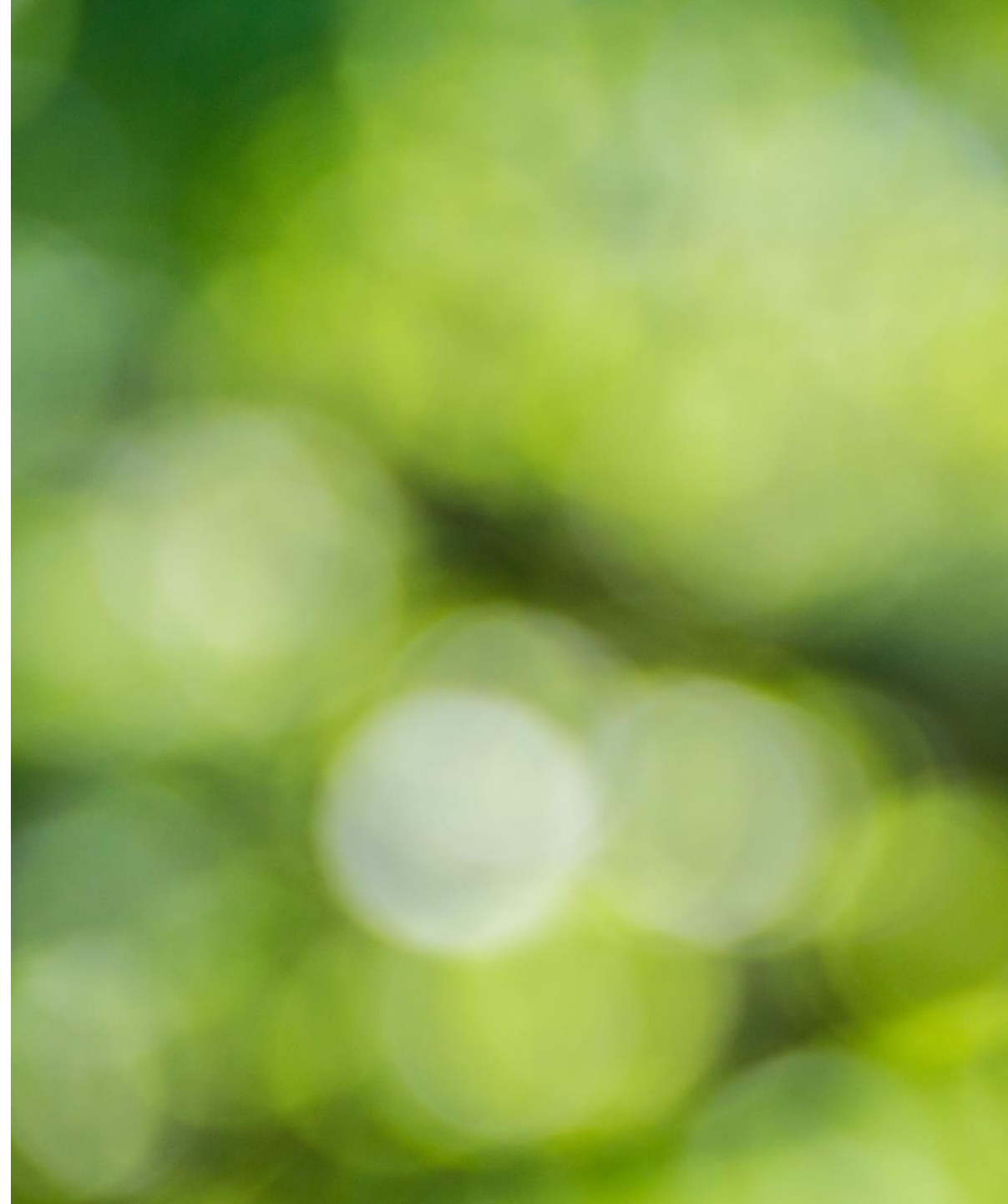
31 januari 2021



Bright ideas. Sustainable change.

# INNEHÅLL

1	Inledning
2	Metod och datainsamling
3	Utgångspunkt: med avstamp i Huddinge
4	Analys
5	Slutsatser och rekommendationer



# INLEDNING

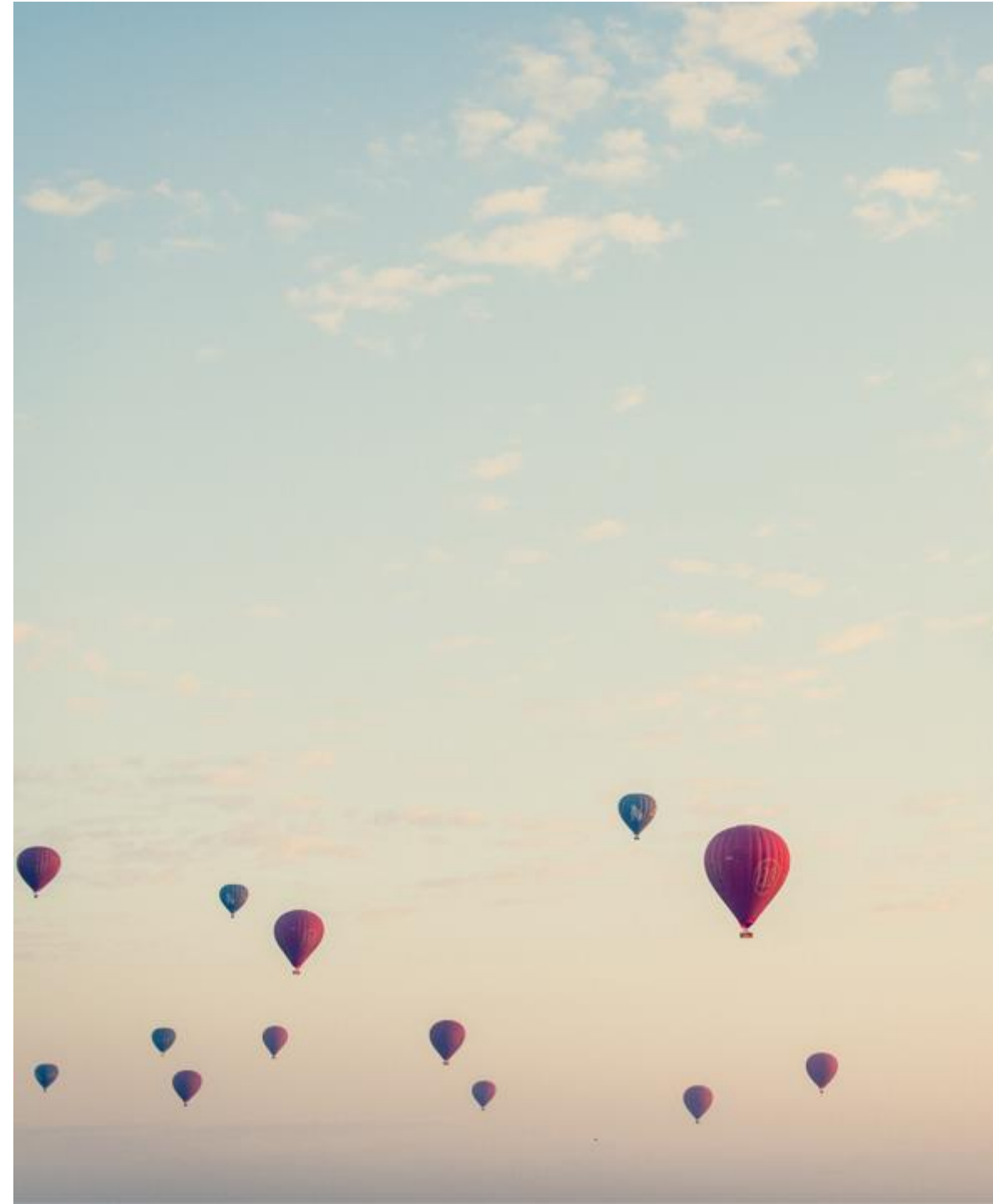
# INLEDNING

## Rambolls uppdrag

Ramboll har fått i uppdrag av kommunstyrelsens förvaltning i Huddinge kommun att genomföra en kvalitativ studie om hur pandemin kan ha påverkat Huddingebornas livsvillkor under 2020.

Studien har genomförts med en utforskande ansats och med intervjuer som bärande del. Studien har fokuserat till att lyfta civilsamhällesaktörers *upplevelser* av hur pandemin kan ha påverkat Huddingebornas livsvillkor under 2020. Studien har också varit designad för att samla in civilsamhällesorganisationernas erfarenheter av samverkan med kommunen, samt att fånga upp behov inför framtida samverkan.

Som ett komplement till intervjustudien har en dokumentstudie genomförts med inriktning på Huddingebornas utmaningar innan pandemin samt pandemins effekter på samhällsgruppers livsvillkor ur ett internationellt, nationellt och regionalt perspektiv. Studiens frågeställningar har ramats in under fem temaområden och sammanställts i en analysram som ger en överblick av de frågeställningar som ramar in uppdraget.





# INLEDNING

## Coronapandemin

För att bättre förstå de observationer och resultat som denna studie presenterar behöver en kriskontext i korthet beskrivas.

Det som särskiljer coronapandemin mer än något annat från tidigare kriser är dess utdragenhet i både tid och rum. Hela samhället har påverkats på ett omfattande sätt och under lång tid. Förloppet har kännetecknats av en lågintensitet som inte liknar andra kriser eller händelser som förekommit i Sverige. En annan påtaglig aspekt har varit den digitala omställningen som samhället i stort har blivit forcerade in i. Digitalisering har skett snabbt vilket har gjort att mycket samhällsverksamhet har kunnat vidmakthållas, men en stor omställning har krävts av både invånare och aktörer.

En annan central aspekt är det faktiska och upplevda hotet mot individen: mig själv, min familj och min närmaste omgivning. Oron och risken att smittas och insjukna har varit närvarande hela tiden.

Med dessa aspekter i åtanke vill vi understryka att de slutsatser som dras från denna studie måste ses i detta sammanhang.



# METOD OCH DATAINSAMLING



# METOD OCH DATAINSAMLING

## Intervjustudie bärande del

Studien består av två delar: en **intervjustudie** och en **dokumentstudie**. Intervjustudien är den bärande delen av uppdraget.

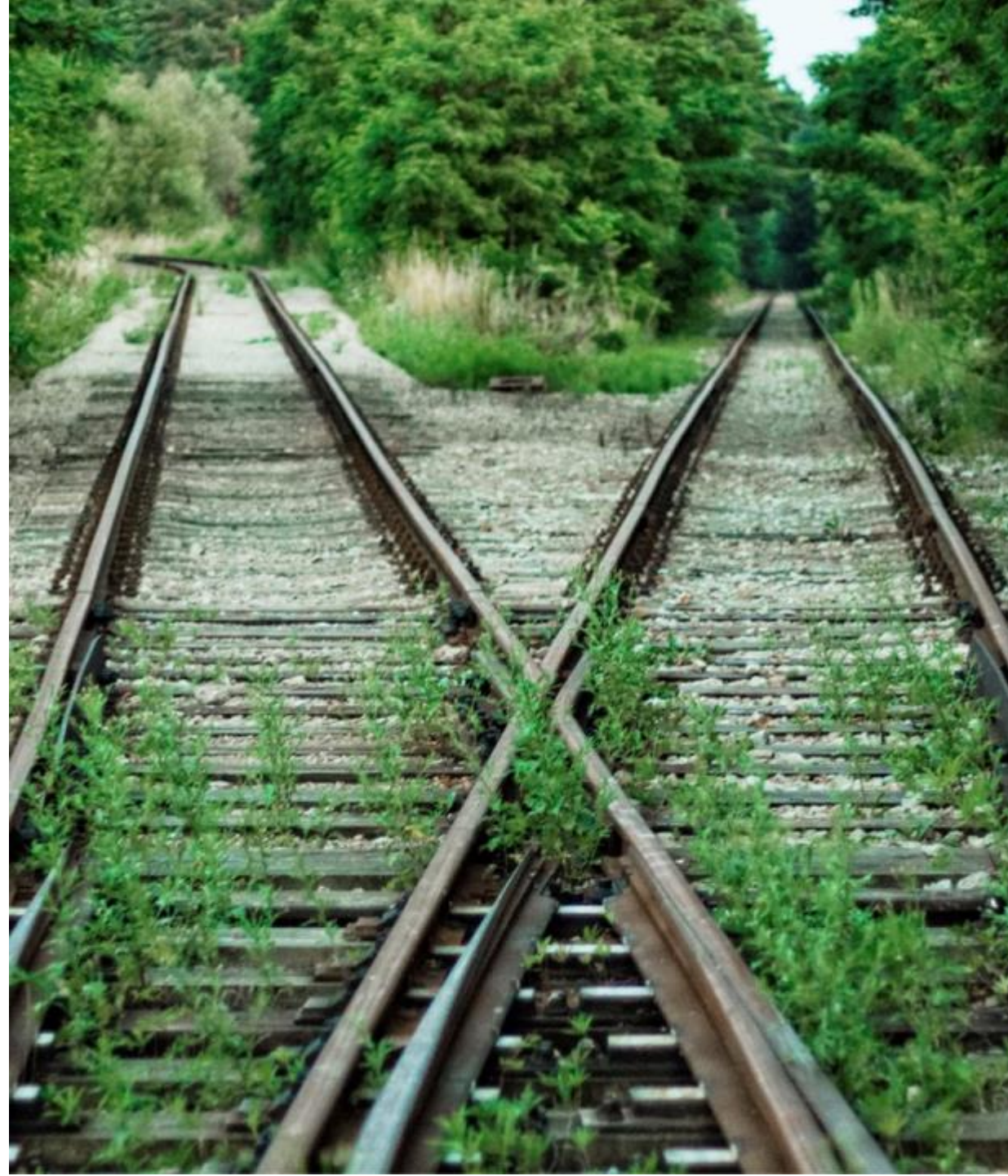
Totalt har 14 djupintervjuer genomförts med företrädare för 15 civilsamhällesorganisationer som verkar i Huddinge kommun. Syftet med intervjuerna har varit att identifiera hur respektive civilsamhällesorganisation upplever att deras målgrupp har påverkats av pandemin. Likaså om faktorer som exempelvis kön, funktionsnedsättning, boende, yrke eller minoritetsstatus har bidragit till hur individer och grupper har påverkats av pandemins effekter. Intervjuerna har genomförts som semistrukturerade gruppintervjuer eller enskilda intervjuer i videosamtal eller telefon.

En förteckning över de organisationer som har medverkat i intervjustudien finns i bilaga 1.

## Dokumentstudie

Ramboll har i nära dialog med uppdragsgivaren studerat ett urval av studier med tematisk och innehållsmässig relevans. Dokumentstudien fungerar som en kompletterande datakälla till intervjustudien och har gett utvärderarna en övergripande bild av hur pandemin har påverkat livsvillkoren för invånare i landet generellt och till viss del på regional nivå. En del av dokumenten som har studerats har också gett en bild av vilka utmaningar kopplade till jämlikhet och livsvillkor som varit framträdande i Huddinge redan innan pandemin.

Denna rapport utgör slutrapporteringen i uppdraget.



# ANALYSRAM

## Studiens frågeställningar

Studiens frågeställningar har utöver de övergripande frågorna operationaliserats i delfrågor kopplat till varje temaområde.

Intervjufrågorna genomsyras av ett jämlikhetsperspektiv, vilket inkluderar perspektiv som jämställdhet, barnrätt och funktionsrätt.

Temaområde	Övergripande frågeställning
Hälsa och välmående	Hur har pandemin påverkat målgruppernas fysiska hälsa?
	Har pandemin påverkat målgruppernas psykiska hälsa?
Försörjning och sysselsättning	Har pandemin påverkat målgruppen/-ernas möjligheter till försörjning eller sysselsättning?
Trygghet	Har pandemin påverkat målgruppen/-ernas upplevda trygghet?
	Har särskilt utsatta grupper trygghet påverkats under pandemin?
Stödinsatser från kommunen	Har kommunens stödinsatser till målgruppen/-erna varit relevanta?
	Har kommunens stödinsatser till målgruppen/-erna varit tillräckliga?
	Har kommunens stödinsatser varit effektiva?
Samverkan kommun-civilsamhälle	Har det funnits förutsättningar för samverkan mellan civilsamhälle-kommun under pandemin?
	Hur har formerna för samverkan sett ut?
	Hur bör samverkan utvecklas?



# UTGÅNGSPUNKT: MED AVSTAMP I HUDDINGE

# UTMANINGAR INNAN PANDEMIN: JÄMLIKHET OCH TRYGGHET

Huddinges hållbarhetsrapport 2020 publicerades i begynnelsen av pandemin. Av rapporten framgår att de största utmaningarna inom social hållbarhet var ojämlika levnadsvillkor mellan grupper och kommundelar. Utöver ojämlikhet lyftes särskilda utmaningar inom denna studies temaområden: trygghet, försörjning och sysselsättning samt hälsa och välmående (fysisk hälsa).

Målet med Rambolls uppdrag har varit identifiera hur pandemin kan ha påverkat invånare i Huddinge kommun. Flera grupper av invånare var redan innan pandemin utsatta, men fokus för uppdraget har varit att identifiera skillnader under pandemin.

## Utmaningar för jämlikhet

Det fanns redan innan pandemiåret en konstaterad ojämlikhet mellan grupper och kommundelar i Huddinge vad gäller exempelvis utbildningsnivå, förvärvsfrekvens, trivsel, hälsa, valdeltagande och mellanmänsklig tillit.

- **Höga inkomstklyftor och skillnader i förvärvsfrekvens**  
Inkomst och andel personer i hushållet som arbetar skiljer sig markant mellan olika delar av kommunen.
- **Distrikt med det tredje lägsta valdeltagandet i Sverige**  
Vårby gård västra hade 2018 ett valdeltagande på 43,2%, jämfört med 91% i distriktet där det var som högst i Huddinge. Skillnaderna mellan olika bostadsområden har ökat över tid.

Mest utsatta för denna ojämlikhet är låginkomsttagare boende i socioekonomiskt utsatta områden och de med svag anknytning till arbetsmarknaden.

- **Nyanlända/flyktingar särskilt utsatta**  
Få nyanlända klarar SFI och trångboddhet är en utmaning för målet hållbara städer och samhällen i Agenda 2030. Enligt SCB finns en trångboddhet på 28,6% bland utrikesfödda som har bott i Sverige i mindre än 10 år, och trångboddheten är störst i Stockholms län.

## Särskilda utmaningar inom studiens temaområden

- **Trygghet**  
Hög andel anmälda våldsbrott och det förekommer att invånare avstår från att gå ut ensamma. Ett flertal har svårt med inträdet på bostadsmarknaden.
- **Hälsa och välmående: Fysisk hälsa**  
Högt antal fallskador bland personer 65+ jämfört med andra kommuner i Sverige.
- **Försörjning och sysselsättning**  
Antal arbetstillfällen ökar inte i samma takt som befolkningen, vilket är en utmaning för Huddinge i arbetet med att motverka en ökande arbetslöshet i kommunen.

### Från dokumentstudie

*Dokumentstudien visar att Huddinge är bland de 25 % av kommunerna som ligger lägst gällande valdistrikt med lågt valdeltagande, invånare som avstår från att gå ut ensamma, trångboddhet, elever som klarat SFI och fallskador bland personer 65+.*

*Huddinge hållbarhetsrapport 2020*

# ANALYS



# FÖRSÖRJNING

*Dokumentstudien visar på en förändrad arbetsmarknad med ökad konkurrens och därmed försämrade förutsättningar för försörjning. Intervjustudien visar att redan utsatta grupper är de som särskilt fått det svårare att försörja sig under pandemiåret 2020. Grupper som särskilt lyfts är utrikes födda personer med svag anknytning till arbetsmarknaden, personer med osäkra anställningar samt personer som uppbär försörjningsstöd.*

## Försörjningsmöjligheter har minskat

Dokumentstudien och intervjustudien visar att Coronapandemin har påverkat den svenska arbetsmarknaden och därmed förutsättningar för försörjning. Arbetsmarknaden krympte under pandemiåret 2020 och konkurrensen om anställningar ökade. Dokumentstudien visar att särskilt påverkade grupper på nationell nivå är barn och ungdomar samt unga vuxna och vuxna boende i socioekonomiskt utsatta områden och vuxna med låg utbildning. Likaså påverkades särskilt personer med utländsk bakgrund, utrikesfödda, unga vuxna, nyanlända flyktingar utrikesfödda kvinnor samt grupper som generellt är särskilt sårbara för arbetslöshet och försämrad ekonomi. Intervjustudien bekräftar till stor del den nationella bilden.

”

De som redan är utsatta har blivit mer utsatta, till exempel när det inte ens går att få tag på svartjobb.

”

*Intervjuperson*

”

[...] de på arbetsträning som söker jobb har ännu svårare att hitta jobb.

”

*Intervjuperson*

”

Utanförskap har förstärkts; barnfamiljer i utsatthet, ensamstående. Går inte att jobba 75% på ett lågavlönat arbete och ha tre barn och få det att gå ihop. Tuffare att få det att gå ihop.

”

**RAMBOLL**

*Intervjuperson*

## Redan utsatta grupper får svårare att säkra försörjningen

Intervjuerna visar att grupper som redan innan pandemin varit utsatta grupper fick det svårare att säkra försörjningen under pandemiåret 2020. Bland annat framhålls att personer med osäkra anställningar påverkades i hög grad. Ensamstående mammor samt unga män med timanställningen eller extrajobb framhålls som särskilt utsatta med anledning av brist på arbetsplatser. I intervjuerna lyfts även att personer som uppbär ekonomiskt bistånd blivit än mer utsatta, bland annat då det i början av pandemin förekom förseningar i utbetalning av försörjningsstödet. Organisationerna vittnar om att handläggningstiden för ekonomiskt bistånd blev längre under pandemin dels på grund av att invånare har varierande digital kompetens, dels på grund av begränsade möjligheter att uppfylla krav om aktivitet, till exempel att söka jobb. Fördrojningen av försörjningsstöd medförde glapp i privatekonomin. I intervjuerna framgår även att försörjningen påverkades när skolluncher uteblev och hushållen fick bekosta luncher. Generellt fick inkomstbortfall större konsekvenser på de med försörjningsansvar för flera personer.

Några organisationer menar att gruppen utrikesfödda med svag anknytning till arbetsmarknaden har förflyttats ännu längre från arbetsmarknaden med anledning av pandemin. Detta uppges dels bero på en förändrad arbetsmarknad med ökad konkurrens, dels på grund av minskad tillgänglighet till olika samhällsfunktioner som innebär att det är svårare att få stöd kring samhällsnavigering, eller kontakt med myndigheter samt minskade möjligheter till arbetsförberedande aktiviteter. En organisation som stöttar målgruppen utrikesfödda att söka arbete uppgår ett ökat behov av stöd hos ett större antal personer under pandemin.

# SYSSELSÄTTNING

*Intervjustudien visar att pandemin har medfört minskade möjligheter till sysselsättning bland flera målgrupper. Fritidsaktiviteter har ställts in, vilket särskilt har påverkat äldre personer, personer med funktionsnedsättning samt ungdomar. Konsekvenserna av minskad sysselsättning är bland annat ökad inaktivitet, ökad psykisk ohälsa samt ökad trångboddhet. Sommarhalvåret 2020 var däremot en positiv tid då aktiviteter kunde genomföras utomhus.*

## Möjligheten till sysselsättning har minskat bland alla målgrupper

Intervjustudien visar att möjligheten till sysselsättningen minskade bland samtliga målgrupper som omfattas av studien. Grupper som nämns som särskilt påverkade är riskgrupper. Här nämns äldre personer, personer med funktionsnedsättning samt personer med psykisk ohälsa. Även barn och unga är en grupp som uppges vara påverkade i hög grad.

Sysselsättningen för äldre minskade till följd av att många fritidsaktiviteter ställdes in. Det har också varit utmanande att genomföra digitala aktiviteter med gruppen äldre. Det digitala utanförskapet beskrivs också omfatta personer med funktionsnedsättningar. En av de intervjuade organisationerna uppger att de under pandemiåret tog emot färre personer med funktionsnedsättning i arbetsträning. Samtidigt uppger organisationen att det finns ett stort behov av att upprätthålla aktiviteter för denna målgrupp som kan ha svårt att genomföra aktiviteter på distans. Organisationen har därför fortsatt med aktiviteter för målgruppen men till en högre kostnad då det tar emot färre åt gången.

Flera intervjuade organisationer menar att sysselsättningen hos barn och unga minskade då fritidsaktiviteter och idrottsverksamhet ställts in. Här lyfts framför allt gymnasieungdomar som en grupp som påverkats då undervisningen bedrivits på distans. Två intervjuade organisationer har även sett indikationer på en högre skolfrånvaro under distansundervisningen. För ungdomar som just gått ut gymnasiet uppges det vara svårare att få ett första jobb.

Från intervjuerna framkommer att sommaren 2020 innebar en positiv tid då aktiviteter kunde genomföras utomhus och det erbjöds fler kostnadsfria aktiviteter vilket gav god effekt. Kostnadsfria aktiviteter under pandemin uppges ha varit viktigt för unga personer då det funnits behov av andra sammanhang än hemmet.

**RAMBOLL**

## Flera konsekvenser av minskad sysselsättning

Intervjuade organisationer upplever att minskad sysselsättning har fått följande konsekvenser:

- **Ökad psykisk ohälsa.** Bland flera målgrupper fick minskad sysselsättning, som vanligtvis bidrar till en meningsfull vardag, detta ledde till ökad psykisk ohälsa.
- **Ökad trångboddhet** medförde i sin tur ökade konflikter i hemmet och ett ökat beroende av aktiviteter.
- **Inaktivitet och ändrade rutiner hos individen.** Pandemin bidrog till inaktivitet och förändrade vardagsrutiner med anledning av indragna aktiviteter. Detta påverkade särskilt personer med funktionsnedsättningar med särskilt behov av struktur och rutiner.

”

Äldre deltar inte i fritidsaktiviteter i samma utsträckning p.g.a. vissa är nedstängda och att personerna är i riskgrupp, och att för många fungerar inte digitalt.

”

*Intervjuperson*

”

Trångboddheten har blivit mer påtaglig under pandemin och inneburit negativa effekter, såsom ökade konflikter men också beroendet av aktiviteter, där har de kostnadsfria aktiviteterna erbjudit hopp till många familjer.

”

*Intervjuperson*

# BÅDE FYSISK OCH PSYKISK HÄLSA HAR FÖRSÄMRATS UNDER PANDEMIN

Förutom en uppenbar påverkan på hälsan som följer av sjukdomsfall i Covid-19, indikerar intervjustudien att pandemin har försämrat den fysiska och psykiska hälsan hos flera Huddingebor. Flera påverkande faktorer till detta har ökat i omfattning, däribland social isolering, fysisk inaktivitet, oro, missbruk och våld i hemmet. Nedan ges en överblick av resultaten temaoområdet fysisk och psykisk hälsa. I efterföljande två bilder redogör vi för resultaten för varje enskilt temaoområde.

## Hälsa och välmående

Utöver sjukdom och en ökad överdödlighet i befolkningen i stort medförde pandemin under 2020 ökad fysisk inaktivitet, ökat missbruk och ökat våld i hemmet. Detta har haft negativ påverkan på Huddingebornas fysiska och psykiska hälsa. Förekomsten av psykisk ohälsa ökade också som konsekvens av social isolering, oro för sjukdom och försörjning samt minskad tillgång till fritidsaktiviteter som vanligtvis bidrar till en meningsfull vardag.

## Från dokumentstudie

**I tillägg till insikter från intervjustudien, ger dokumentstudien indikationer på stora ojämlikheter i fysisk hälsa mellan utrikesfödda och svenskfödda i Sverige samt en ökad våldsutsatthet bland barn, unga och kvinnor nationellt.**

- **Markant högre överdödlighet i Covid-19 bland utrikesfödda**  
Överdödligheten i Covid-19 under våren 2020 var 220% bland medelålders personer födda i Somalia, Syrien och Irak. För samma åldersgrupp födda i Sverige, EU, Norden eller Nordamerika var överdödligheten 19%.
- **Ökat våld mot barn, unga och kvinnor i hemmet**  
Ökad isolering innebär mer tid hemma med förövaren, och statistik från BRÅ, Socialstyrelsen och en rapport från Trygghetsberedningen pekar på att våld i hemmet ökat under pandemin.
- **Tydligt lokalt mönster av ökning i ungas psykisk ohälsa**  
Framkommer av enkätundersökning om ungdomar i Huddinge.

## Fysisk hälsa

Från intervjustudien framgår följande:

- **Ökad fysisk inaktivitet i alla grupper**  
Indikationer på minskad vardagsmotion till följd av en ökad försiktighet och utebliven transport till arbete, skola och övriga sysselsättningar. Funktionsnedsattas tillgång till ledsagning minskade.
- **Äldre insjuknade i Covid-19 och missbruk har ökade bland äldre, ensamstående män**  
De äldre ingår i riskgrupp för viruset, och har isolerat sig i hög grad. Organisationerna noterar att alkoholmissbruket tycks ha ökat under pandemiåret, särskilt bland äldre, ensamstående män.

## Psykisk hälsa

Från intervjustudien framgår följande:

- **Oro bland äldre och utrikesfödda kvinnor med flyktningbakgrund**  
Oron för sjukdom ökade bland äldre. Detsamma gäller utrikesfödda kvinnor med trauma från flyktningbakgrund, oron har ofta för dem gällt även försörjning och omvårdnad av familj.
- **Gymnasieungdomar mår sämre**  
Distansundervisning, social distansering och färre fritidsaktiviteter bidrar till sämre mående.
- **Ökat missbruk drabbade äldre, ensamstående mäns psykiska hälsa samt våldsutsatta**  
Organisationerna ser indikationer på att äldre, ensamstående män, isolerade sig i hög grad och började eller återföll i missbruk. Likaså att det ökade missbruket kan ha lett till ökat våld i hemmet och ha drabbat utsattas psykiska hälsa under pandemin.
- **Påtvingad ändring i rutiner var en särskild utmaning för funktionsnedsatta**  
Inställda aktiviteter och digital omställning var särskilt utmanande för personer med vissa typer av funktionsnedsättning.
- **Måendet hos redan psykiskt sjuka försämrades**  
Tecken på att den ökade isoleringen kan ha bidragit till fler akutsatser bland redan psykiskt sjuka som vanligtvis klarar av att bo hemma med behandling som undvikits under pandemin.



# FYSISK HÄLSA

Förutom negativ påverkan på hälsa som följer av sjukdomsfall i Covid-19, indikerar intervjustudien att pandemin också har försämrat den fysiska hälsan bland Huddingeborna genom ökad fysisk inaktivitet, missbruk och våld i hemmet. De intervjuade organisationerna ser tecken på att de målgrupper som drabbats särskilt hårt är äldre, män, våldsutsatta kvinnor och funktionsnedsatta. Av dokumentstudien framkommer att det finns en hög överdödlighet i Covid-19 bland utrikesfödda och att risken för våldsutsatthet är en tänkbar konsekvens av pandemin.

## Alla målgrupper

### Ökad fysisk inaktivitet i alla grupper

Intervjustudien visar att vardagsmotionen minskade under pandemiåret 2020 och några orsaker tycks ha varit en ökad försiktighet och utebliven transport till arbete, skola och övriga sysselsättningar. Träningsplatser som gym stängde ner, vilket påverkade många invånares träningsrutin.

## Äldre

### Äldre har insjuknat i Covid-19 och missbruk har ökat bland äldre, ensamstående män

Intervjustudien visar att de äldre ingår i riskgrupp för viruset, och många Huddingebor har isolerat sig. Äldre kvinnor som varit aktiva innan pandemin har börjat ta hand om sin hälsa mer genom sömn och utomhusträning som stavgång, vilket medfört en positiv påverkan på den fysiska hälsan.

- **Äldre, ensamstående män**

Alkoholmissbruket tycks ha ökat, särskilt bland äldre, ensamstående män som isolerat sig i hög grad p.g.a. smittorisk och oro för detta.

## Våldsutsatta kvinnor

### Ökat våld mot kvinnor

Organisationer som arbetar med gruppen har enligt intervjuerna noterat en ökning i meddelanden om våld mot kvinnor. Det finns tecken på att de som var mest utsatta för våld innan pandemin blev än mer utsatta under 2020.

De intervjuade organisationerna vittnar om ökat sexuellt våld genom sex mot ersättning. Pandemin har medfört att fler står utan arbete vilket innebär mer fritid och lägre inkomst. I intervjuerna framkommer att kvinnor i högre utsträckning sålt sex online, i brist på annan inkomst. En annan tendens är att män som förlorat sitt arbete vistas mer i hemmet och spenderar mer tid på internet och köper sex.

## Från dokumentstudie

### Utrikesfödda har drabbats av hög(re) överdödlighet i Covid-19 på nationell nivå

Överdödligheten i Covid-19 under mars till maj 2020 var 220% bland medelålders (40-64) och äldre (65+) personer födda i Somalia, Syrien och Irak. De främsta orsakerna tros vara trångboddhet, flergenerationsboende och färre möjligheter till social distansering i bostaden och på arbetet. Bland personer födda i Sverige, EU, Norden eller Nordamerika var överdödligheten 19%.

### Att pandemin medfört ökad våldsutsatthet för barn, unga och kvinnor är sannolikt på nationell nivå

Ökad isolering innebär mer tid hemma med förövaren, och med ökat missbruk finns ytterligare risk för våld i hemmet. På nationell nivå utsätts fler unga för mobbing och våld och kränkningar överlag minskar inte.

### Hög risk bland personer i sociala och ekonomiskt utsatta förhållanden över hela landet

Ohälsosamma levnadsvanor kopplade till mat och fysisk aktivitet samt bruk av alkohol, narkotika, dopning, tobak och spel om pengar riskerar att särskilt öka bland grupper med mer utsatta sociala och ekonomiska förhållanden.

## Funktionsnedsatta

### Minskad fysisk aktivitet p.g.a. bristande tillgång till ledsagning

Av intervjuerna framkommer att funktionsnedsattas tillgång till ledsagning minskade under pandemiåret. Detta är en förändring om minskad omfattning på ledsagning som inte är en direkt effekt av pandemin. Däremot visar intervjuerna att en av pandemiårets effekter är att hemtjänsten inte har haft möjlighet att hjälpa till med ledsagning som de i vanliga fall kan göra. Funktionsnedsättning är ett brett uttryck, men vissa i denna grupp har även varit en del av riskgruppen för Covid-19.

# PSYKISK HÄLSA

Den psykiska ohälsan ökade under pandemiåret 2020 genom ökad social isolering och ensamhet, fysisk inaktivitet, oro, missbruk, våld i hemmet och brist på en meningsfull fritid. I studien framkommer tecken på att den psykiska hälsan försämrades särskilt bland män, ofta de som är äldre och ensamstående.

## Äldre

Intervjustudien visar att har oron för att insjukna ökade bland, många Huddingebor isolerade sig, vissa vände på dygnet när de vanliga rutinerna uteblev, och ensamheten är utbredd. Mest isolerade tycks de äldre-äldre (80+ år) ha varit under pandemiåret. Organisationerna vittnar om en frustration och besvikelse över uteblivna aktiviteter. Särskilt svårt tycks det ha varit för de med funktionsnedsättning, t.ex. med rollator, att fortsätta vara fysiskt aktiva på egen hand med promenader.

- **Äldre, ensamstående män**

Det finns indikationer på att äldre, ensamstående män isolerade sig i hög grad. Även de som isolerat sig mindre tycks generellt ha varit mer ensamma än kvinnorna när aktiviteter ställs in. Missbruk ökar generellt under pandemin, vilket bidragit till ökat våld mot andra, något som även det ökat och påverkar utsattas psykiska hälsa.

## Tidigare psykiskt sjuka

En organisation uppger att den ökade isoleringen kan ha bidragit till fler akutinsatser bland redan psykiskt sjuka som vanligtvis går under behandling i hemmet. Möjliga förklaringar till detta kan vara inställda aktiviteter, oro för smitta och färre löpande vårdkontakter.

### Från dokumentstudie

#### Ungdomar i Huddinge lider av ökad psykisk ohälsa p.g.a. pandemin

Detta framkommer av enkätundersökning om pandemins effekter, med svar från ungdomar och elevhälsa. Tjejer uppger det i högre utsträckning.

#### Hög risk bland personer i socialt och ekonomiskt utsatta förhållanden på nationell nivå

Ohälsosamma levnadsvanor kopplade till mat och fysisk aktivitet samt bruk av alkohol, narkotika, dopning, tobak och spel om pengar påverkar även den psykiska hälsan negativt och personer i socialt och ekonomiskt utsatta förhållanden lider hög risk att drabbas.

## Utrikesfödda kvinnor med flyktingbakgrund

Intervjustudien visar att utrikesfödda kvinnor med flyktingbakgrund som bär på trauma är en av de grupper vars psykiska hälsa särskilt påverkades negativt under pandemiåret. Enligt intervjuerna påverkades även denna grupp av en stor oro för sjukdom – något som i sin tur skapat social isolering. Oron som denna grupp upplevde gäller även försörjning och omvårdnad av familj, ett helhetsansvar som ofta bärs av dessa kvinnor.

## Gymnasieungdomar

Gymnasieungdomar tog del av studierna genom distansundervisning i hög grad under 2020. Intervjustudien visar att målgruppen också förlorade tillgång till fritidsaktiviteter, och målgruppen själva uppger i kontakt med flera organisationer att de mår sämre.

## Våldsutsatta

Organisationer som arbetar med målgruppen våldsutsatta framförde i intervjuerna att de noterat en ökning av fall gällande våld i hemmet och våld i nära relation. Intervjuade organisationer uttrycker att samma mönster brukar ses under semestrar och långhelger, och påverkar både våldsutsatta kvinnor och barn.

## Funktionsnedsatta

Intervjustudien visar att inställda aktiviteter och digital omställning var en särskild utmaning för personer med vissa typer av funktionsnedsättning. Ändrade rutiner kan i sig självt vara en utmaning för vissa personer i denna målgrupp. Av intervjuerna framgår att äldre funktionsnedsatta uppger att de känner sig "deppiga".

# TRYGGHET

*Intervjustudien indikerar att den faktiska och den upplevda tryggheten har förändrades för flera grupper av invånare under pandemiåret 2020. Faktorer som bedöms ha påverkat tryggheten är bland andra trångboddhet, som i kombination med förändrat vardagsmönster och rädsla för att smittas skapat friktioner mellan individer och grupper. Likaså bidrog ett förändrat användande av gator och torg i Huddinge till att exponering för kriminalitet tycks ha ökat.*

## Gatubilden

Intervjuerna visar att användandet av de allmänna ytorna i Huddinge tycks ha förändrats och att kriminalitet blev mer synliga i det offentliga rummet under pandemiåret 2020. Organisationerna vittnar om att kriminella handlingar och kriminell verksamhet sker mer öppet än tidigare och att droghandeln upplevs ha ökat.

Kriminella förebilder fick under 2020 ökad exponering mot unga med den förändrade gatubilden, och till följd av de inställda fritidsaktiviteterna som främst unga drabbades av.

Intervjuerna ger indikation på att vårdnadshavares rädsla för att barn ska utsättas för brott eller attraheras av negativa förebilder på väg till eller från aktiviteter gjorde att en del inte lät sina barn delta i idrott eller andra aktiviteter, särskilt inte på kvällar.

Intervjuerna visar också att hemlösa eller personer med en osäker boendesituation blev mer utsatta. Det offentliga drog sig till viss del undan, det var till exempel mindre bevakningspersonal på allmänna platser. Fenomenet benämns ibland som "Broken window", vilket innebär att kriminella drar nytta av de nya möjligheter som förändringarna skapar.

## Ökad friktion mellan invånare och upplevd trygghet

Oron över att smittas framförs av nästan alla intervjuade. Oron kombineras också med irritation över de som inte följer rekommendationer och restriktioner, exempelvis i matvaruaffärer. Detta skapar friktion mellan invånare och irritationen tycks ha varit särskilt stark bland de som är i riskgrupp. Frustrationen över den brist på hänsyn eller upplevda nonchalans som vissa människor visade skapade ibland även konflikter på ett sätt som inte är vanligt i den svenska vardagen.

Faktorer som enligt intervjuerna påverkade den upplevda tryggheten var oron över att smittas, det faktum att andra inte följde rekommendationerna samt att gatubilden förändrades. Organisationerna beskriver att fler medlemmar framfört att de känt en ökad otrygghet.

”

Särskilt flickors exponering till kriminalitet har ökat i stor utsträckning.

”

*Intervjuperson*

”

Kriminalitet sover inte

”

*Intervjuperson*



# TRYGGHET

*Intervjustudien indikerar att den faktiska och den upplevda tryggheten förändrades för flera grupper av invånare under fjolåret. Faktorer som bedöms ha påverkat tryggheten är bland andra trångboddhet som i kombination med förändrat vardagsmönster och rädsla för att smittas skapat friktioner mellan individer och grupper. Likaså bidrog ett förändrat användande av gator och torg till att exponering för kriminalitet ökade. En annan aspekt som påverkar tryggheten är att aktiviteter uteblivit.*

## Unga kvinnor

Intervjustudien visar att flera av pandemins effekter bidrog till en ökad isolering och otrygghet för många Huddingebor under 2020. Inställda aktiviteter och restriktioner som hindrar sociala sammanhang påverkade exempelvis unga kvinnor genom ökad isolering i hemmet.

Pandemin tycks enligt intervjupersonerna ha påverkat unga kvinnor som lever i hederskontext på flera sätt. Eftersom underlaget i denna studie inte är heltäckande på detta område föreslår vi att detta är ett område som bör granskas närmare. För enskilda individer tycks pandemirestriktioner och smittorisk ha använts av föräldrar eller anhöriga som skäl för att hålla de unga kvinnorna hemma. För andra skapade trångboddheten, med fler hushållsmedlemmar hemma, en möjlighet att vara mer utanför hemmet än vanligtvis.

I intervjuerna lyfter en organisation fram att unga kvinnor under pandemiåret 2020 varit mer utsatta för negativa förebilder än normalt, framförallt kriminella. Det kan bero på att inställda aktiviteter och restriktioner som hindrar sociala sammanhang skapat tristess men också att kriminella uppträtt mer öppet och på nya platser där unga kvinnor i ökad grad exponeras.

En annan konsekvens av pandemin är att sex mot ersättning tycks öka. Enligt intervjuerna medför mer tid på nätet sannolikt att fler försöker köpa sexuella tjänster, samtidigt som unga kvinnor utsätts för erbjudanden. Isolering hemma bedöms vara en bidragande faktor till detta.

## Våld i relation eller hemmet

Flera av organisationerna som intervjuats lyfter att våld i hemmet eller i relation ökade under pandemiåret 2020. Intervjupersonerna tror också att det sannolikt finns ett stort mörkertal i och med att färre vistats bland andra människor som kan uppmärksamma våldet i hemmet.

Med anledning av bristen på sysselsättning och gällande restriktioner vistades fler Huddingebor hemma under fjolåret. Flera personer från samma hushåll var hemma samtidigt och under lång tid, vilket innebar att friktioner uppstod. Det innebar också att oro och konflikter blev vanligare. Flera organisationer lyfte att de ser att problematiken förekommit hos barnfamiljer och att kvinnor och barn varit särskilt utsatta.

En observation som lyfts fram är att missbruket ökade, främst bland män, på grund av isolering och ökad passivisering. Det ökade missbruket ledde enligt några intervjupersoner till mer våld i hemmet under 2020.

Pandemin tycks i viss mån också ha påverkat möjligheten att få skydd och stöd för den som utsatts för våld eller hot i relation. Pandemirestriktionerna har begränsat antalet platser vid skyddade boenden men utsatta kvinnor har enligt uppgift även tackat nej på grund av rädsla att bli smittade på boendet.

# STÖDINSATSER FRÅN KOMMUNEN

”

De kostnadsfria aktiviteterna har skapat hopp  
hos många familjer

”

Intervjuperson

*På temat om stödinsatser från kommunen har studien gett varierande resultat. En majoritet av de medverkande organisationerna har begränsad information om vilka stödinsatser som deras medlemmar eller målgrupper har tagit del av enskilt. Samtidigt finns indikationer på att en del Huddingebor som redan haft en utsatt situation innan pandemin blev än mer sårbara efter att stödinsatser från det offentliga försenades under 2020. Intervjuerna indikerar också att pandemirelaterad information inte nådde alla grupper av Huddingebor.*

## Försenade insatser drabbade redan utsatta

Organisationernas kännedom om kommunens stödinsatser till enskilda individer är överlag begränsad. Vad gäller de organisationer som har arbetat aktivt med stödinsatser under pandemiåret är den gemensamma bilden att många individer som redan varit utsatta drabbades hårt av försenade stödinsatser från kommunen. Detta gäller främst försörjningsstöd som betalats ut med stor fördröjning.

En samspelande faktor som omnämns är att många Huddingebor, i likhet med andra invånare i Sverige, hade svårt med den snabba omställningen till digital kommunikation som krävdes under pandemiåret. Begränsad digital kompetens beskrivs som ett stort hinder för många Huddingebor eftersom det i praktiken kan innebära att en inte kan tillvara ta sina rättigheter till stöd eller söka hjälp från det offentliga. Detta uppges ha gett oväntat stora konsekvenser för enskilda individers hälsa och ekonomi under 2020.

De medverkande organisationerna uppger att informationen och de aktiva stödinsatserna från kommunen kopplat till pandemin var begränsade under pandemiåret 2020. Ett fåtal organisationer uppger också att de inte har haft någon kontakt med kommunen kopplat till krisen.

Samtidigt finns indikationer på att kommunens försiktighetsåtgärder och varsamma bedömningar om att stänga ner vissa verksamheter eller att hålla dem öppna uppskattades.

## Krisinformation tycks inte ha nått alla grupper av invånare

Det framgår av intervjuerna att kommunen inte lyckades nå ut till hela Huddinges befolkning. Ett resultat av intervjuerna på detta tema är att många organisationer inte känner till vilken kommunikation kommunen har gått ut med kopplat till pandemin.

Vad gäller grupper av invånare som inte tycks ha nåtts av krisinformation nämner en organisation romer och personer som vistas eller bor utanför tätbebyggda områden i kommunen som exempel på grupper som inte tycks ha nåtts av krisinformationen från kommunen.

En organisation uppger att de fått indikationer på att det förekommit att föräldrar med annat modersmål än svenska tagit del av coronainformation från sina forna hemländer. Det förekom även att barn och unga i Huddinge fick ta ansvar för att förklara de svenska pandemirestriktionerna för sina föräldrar.

En annan organisation berättar att de inte tagit emot någon flerspråkig krisinformation från kommunen men att organisationerna beställt detta själva och att de kontaktades av polisen som tog initiativ till samarbete under pandemin. Ytterligare en organisation arbetade med att översätta och tydliggöra rekommendationerna på flera språk. Ett viktigt syfte med flerspråkskommunikationen var att minska oron hos deras målgrupper, och organisationen tog därför hjälp av en läkare som diskuterade hur en kan förhålla sig till pandemin.

Intervjuerna visar också att ett fåtal organisationer önskade få stöd till insatser för att kunna nå ut till barn och unga digitalt och att till att kunna bredda sin verksamhet för att kunna inkludera barn och unga som drabbats av nedstängda fritidsverksamheter och aktiviteter.

# SAMVERKAN

*Intervjustudien visar att en stor majoritet av de intervjuade organisationerna anser att samverkan med Huddinge kommun bör och kan utvecklas. De intervjuade organisationerna samverkade med kommunen i väldigt varierande grad innan pandemin. Krisen under 2020 medförde inte någon ökad kontakt med kommunen. De flesta organisationer upplever att kommunen inte drog nytta av deras resurser och kontaktnät i krisarbetet.*

## Organisationerna vill utveckla samverkan

Av intervjuerna framgår att en majoritet av organisationerna ser ett behov av att **samverkan med kommunen utvecklas**. Det finns ett behov av att både utöka kontaktytorna och att fördjupa samverkan menar de flesta intervjupersoner. Flera organisationer upplever att kommunen var passiv och osynlig gentemot civilsamhället under pandemiåret.

Bilden är dock inte entydig. Även om den övergripande mönstret bland organisationerna är att samverkan behöver utvecklas finns också ett fåtal organisationer som uttrycker att samverkan fungerar väl. Det som förenar dessa organisationer är att de har en god relation med kontaktpersonerna på kommunen. Samverkan präglas i dessa fall av personbundna relationer. En annan gemensam nämnare för de flesta av de organisationer som är mer nöjda med samverkan är att de har formaliserade samarbeten med kommunen som ger tydliga ramar och forum för samverkan.

## Kommunikation och ömsesidigt förtroende

Med en fungerande kommunikation skulle kommunen kunna åstadkomma mer och nå ut till fler menar organisationerna. Det framgår av intervjuerna att flera organisationer upplever **kommunikationen** med kommunen som bristfällig. Flera av de intervjuade organisationer uppger exempelvis att deras förslag på insatser eller samarbete med kommunen tycks ha runnit ut i sanden utan någon återkoppling. Detta ses som en del av utmaningarna med kommunikationen mellan civilsamhället och kommunen.

Ett annat tema som framkommit i intervjuerna om samverkan är att ett antal organisationer har lågt förtroende för kommunen som samverkanspart. Detta kommer bland annat ur händelser i tidigare samarbeten men i vissa fall uttrycks det som en generell uppfattning om hur det är att samarbeta med kommunen. Kopplat till detta uttrycker ett par organisationer att deras målgrupper inte tycks vara prioriterade i kommunens arbete och att detta präglar förtroendet för dem.



# SAMVERKAN

## Civilsamhällets resurser kom inte till användning under pandemin

En övervägande majoritet av organisationerna uppger i intervjuerna att deras kompetens och resurser i övrigt inte kom till användning i kommunens arbete under pandemiåret 2020. Här finns en variation mellan organisationer beroende på inriktning och uppdrag men över hälften av de intervjuade organisationerna uppger att de har haft väldigt begränsad kontakt med kommunen med anledning av pandemin. Ett fåtal organisationer har inte varit i kontakt med kommunen överhuvudtaget under pandemiåret.

Likaså anser en majoritet av organisationerna att de tror att de hade haft mycket att bidra med under pandemiåret 2020, både vad gäller kompetenser, personal och direktkontakt med Huddingeborna. En handfull organisationer påpekar att de trots detta inte blivit tillfrågade om att hjälpa till men att de själva inte heller tagit initiativ och erbjudit sin hjälp under krisen.

”Kommunen planerar och stödjer bra men når inte alla invånare. Kommunens medel som satsas ”stannar” ofta i föreningar och når inte invånarna. Det behövs mer spets och mer samverkan för att öka effekten.

*Intervjuperson*

”Kommunen bedömer själva att de bör jobba mer med påverkansarbete och kommunikation till civilsamhället. Behövs mer förståelse för civilsamhällets potential [...]

*Intervjuperson*

## Från dokumentstudie

Intervjustudien bekräftar delvis bilden i dokumentstudien om samverkan mellan kommunen och civilsamhället. Av den revision som genomfördes på temat samverkan med civilsamhället i Huddinge framgår att civilsamhällets upplevelse av samverkan och samarbetet fram till januari 2020 var att det fanns en förbättringspotential i flera avseenden. En punkt som lyftes var att tillvara civilsamhällets initiativ när det finns behov samt att erkänna, uppmärksamma och bekräfta föreningar som samverkanspartners. Det fanns också en önskan om att kommunen i större utsträckning skulle involvera föreningar och organisationer i kommunens arbete. Samtidigt fanns en relativt stor grupp organisationer som var nöjda samarbetet och samverkan, många av dessa var idrottsföreningar.

# SLUTSATSER OCH REKOMMENDATIONER

# ÖVERGRIPANDE SLUTSATSER

## Pandemin har främst påverkat redan utsatta grupper

Intervjustudien visar att de negativa konsekvenserna av pandemiåret ytterst har påverkat redan utsatta grupper sett till möjligheter för försörjning, möjligheter till god hälsa samt trygghet. Personer som redan haft svag anknytning till arbetsmarknaden står nu ännu längre ifrån ett arbete. Hemlösa eller de som har en osäker boendesituation har fått en otrygg situation av sämre betalningsförmåga och lägre utbud av hyreskontrakt. Enligt dokumentstudien har äldre med skör fysisk hälsa och de som bor trångbott drabbats av Covid-19 i hög utsträckning. Detta rör i synnerhet utrikesfödda i socioekonomiskt utsatta områden.

## Isolering har bidragit till flera negativa effekter

Intervjustudien visar att isoleringen under pandemiåret 2020 har påverkat flera grupper på ett negativt sätt och utgjort en riskfaktor för negativa mönster. Ett vanligt mönster bland flera målgrupper är ökad psykisk ohälsa vilket medför flera negativa konsekvenser. Äldre personer upplever ensamhet och nedstämdhet. Det finns indikationer på att män i högre grad isolerar och sluter sig vilket har bidragit till ökat alkoholmissbruk, särskilt bland de med missbruksproblematik sen tidigare. Ökat missbruk har i sin tur skapat otrygga hemförhållanden för kvinnor och barn. Intervjustudien indikerar också på att sex mot ersättning har ökat under pandemin, vilket isoleringen bedöms ha bidragit till, då fler, både förövare och offer spenderar mer tid online.

## Ett ökat digitalt utanförskap under pandemiåret har lett till minskad tillgänglighet till samhällsfunktioner

I likhet med övriga Sverige har flera grupper haft svårt med den snabba omställningen till digitala kommunikation som krävs under pandemiåret. Det har för vissa grupper varit svårare att göra sig förstådd digitalt samt varit utmanande med tekniken. Vissa grupper saknar dessutom internet eller datorer. Den begränsade digitala kompetens hos bland annat äldre, språksvaga, eller personer med psykisk ohälsa har utgjort ett stort hinder för många Huddingebor och möjligheten att ta tillvara sina rättigheter till stöd har försämrats.



# SLUTSATSER SYSSELSÄTTNING/FÖRSÖRJNING

## Försörjningsmöjligheterna har minskat och redan utsatta grupper är ännu mer utsatta

Försörjningsmöjligheter har minskat med anledning av att arbetsmarknaden har krympt och konkurrensen har ökat. Detta har särskilt påverkat grupper som redan innan pandemin varit utsatta vad gäller möjligheter till försörjning. Utrikes födda personer med svag anknytning på arbetsmarknaden har med anledning av pandemin förflyttats ännu längre ifrån arbetsmarknaden. Dels på grund av ökad konkurrens på arbetsmarknaden, dels på grund av minskad tillgänglighet till samhällsfunktioner och arbetsförberedande insatser. Personer med osäkra anställningar har också drabbats under pandemin, bland annat ensamstående mammor samt unga män. Personer som är beroende av försörjningsstöd har påverkats i och med att försörjningsstödet betalats ut med stor fördröjning. Det är också svårare att uppfylla krav om aktivitet och sysselsättning i och med situationen på arbetsmarknaden.

## Möjligheten till sysselsättning har minskat bland alla målgrupper

Pandemin har medfört minskade möjligheter till sysselsättning bland alla grupper som omfattats av studien. Äldre personer, personer med funktionsnedsättning, personer med psykisk ohälsa samt unga personer pekas ut som särskilt påverkade av att fritidsaktiviteter ställs in. Sommarhalvåret innebar en positiv tid då aktiviteter kunde genomföras utomhus. Konsekvenserna av minskad sysselsättning överlag är bland annat ökad psykisk ohälsa, ökad inaktivitet samt ökad trångboddhet.

# SLUTSATS HÄLSA OCH VÄLMÅENDE

## Försämrade fysisk hälsa till följd av ökad fysisk inaktivitet, missbruk och våld i hemmet

Den fysiska hälsan bland Huddingeborna har försämrats under pandemiåret 2020. I alla målgrupper har den försämrats av ökad fysisk inaktivitet som följer av mer hemarbete eller hemundervisning och färre möjligheter till sysselsättning på fritiden. Gällande allvarliga sjukdoms- och dödsfall av Covid-19 har detta främst drabbat äldre, tidigare sjuka och utrikesfödda som bor trångbott. Personer som är beroende av kollektivtrafik och som har yrken inom arbeten som kräver fysisk närvaro har också drabbats i högre utsträckning. Dokumentstudien pekar även på att män i en högre utsträckning än kvinnor har intensivvårdats eller dött under pandemin. Missbruket har ökat, särskilt bland äldre män som isolerar sig i hög grad, och det ökade missbruket har även påverkat våldsutsatta - ofta kvinnor och barn - vars utsatthet ökar när deras förövare påbörjar/intensifierar sitt missbruk eftersom missbruk tenderar att leda till mer frekvent och grövre våld. Missbruk har tydligt negativa effekter på både fysisk och psykisk hälsa.

## Pandemin har försämrat den psykiska hälsan genom isolering, oro, missbruk, våldsutsatthet och brist på en meningsfull fritid

Intervjustudien indikerar att pandemin har försämrat den psykiska hälsan bland Huddingeborna. Faktorer som särskilt påverkat den psykiska hälsan negativt är isolering, oro, missbruk, våldsutsatthet och brist på en meningsfull fritid. Målgrupper som särskilt lyfts som drabbade av ökad psykisk ohälsa är äldre personer, utrikesfödda kvinnor, gymnasieungdomar, äldre ensamstående män, tidigare psykiskt sjuka, våldsutsatta samt personer med funktionsnedsättning. Minskad tillgång till fritidsaktiviteter som vanligtvis bidrar till en meningsfull vardag har bidragit till ökad psykisk ohälsa hos flera målgrupper. Dokumentstudien indikerar att tjejer på gymnasiet är mer drabbade av psykisk ohälsa, t.ex. stress över skolarbete, än killar i samma ålder. Detta följer av Jämställdhetsmyndighetens analys samt en lokal enkätstudie där tjejer i högre grad än killar har uppgett att de mår sämre. Av Jämställdhetsmyndighetens analys framkommer också att killar i skolan tar del av särskilt stöd i högre grad än tjejer, och att detta är en utmaning under distansundervisningen som bedrivits under pandemin. Intervjustudien ger indikationer på att männen isolerar sig själva i högre grad än kvinnorna. Högre stigma kring psykisk ohälsa bland män innebär att det är en högre tröskel att söka hjälp för den psykiska ohälsan.

# SLUTSATSER TRYGGHET

## Användandet av allmänna ytor och förändringar i vardagen påverkar tryggheten.

Att användandet av det allmänna utrymmet i samhället har betydelse för tryggheten det är väl känt sedan tidigare men fenomenet framkommer tydligt i intervjuerna. Användandet av allmänna ytor men också förutsättningarna i samhället har förändrats under pandemin, kriminella förefaller ha dragit nytta av dessa förändringarna vilket har påverkat invånarnas trygghet och till del förändrat deras val i vardagen. Tryggheten innan och efter t.ex. fritidsaktiviteter är för vissa vårdnadshavare en förutsättning för att låta sin barn delta i aktiviteterna. Minskad trygghet gör att de aktiviteter som faktiskt har funnits under pandemin för att bryta isolering och främja en god inte har utnyttjats fullt ut på grund av oro för barnens trygghet. Under pandemin har aktiviteterna för unga påverkats även om flera satsningar också har gjorts. Denna brist på aktiviteter gör att unga blir mer exponerade för kriminella vilket ökar risken för val som leder till kriminalitet eller andra problem.

## Konflikter i vardagen och frustration skapar otrygghet

Pandemin innebär att medmänniskors beteenden allvarligt påverkar andra invånare och utsätter dem för risk på ett påtagligt sätt. Den tolerans vi ofta har till varandra i Sverige har satts på prov när beteenden som strider mot rekommendationerna har ökat risken för allmän smittspridning men framförallt utsatt människor i riskgrupp för direkt fara. Det har skapat friktion och konflikter mellan invånare i vardagen men också en känsla av utsatthet och att vara utelämnad vilket påverkar den upplevda tryggheten.

## Flera faktorer minskar tryggheten för kvinnor

Ökad isolering, missbruk och passivisering är sannolikt några av de faktorer som gör att kvinnors trygghet blivit särskilt påverkad under pandemin. Det handlar bland annat om våld och hot i nära relation eller hemmet men också om sex mot ersättning.

## Vissa grupper är särskilt påverkade

Unga kvinnor, unga kvinnor som lever i hederskontext, invånare i riskgrupp och invånare med osäker boendesituation är målgrupper vars trygghet förfaller vara särskilt påverkade av förändringarna under pandemin.



# SLUTSATSER STÖDINSATSER FRÅN KOMMUNEN

## Redan sårbara Huddingebor har behövt snabba stödinsatser under pandemiåret

Huddingebor som redan innan pandemin varit socioekonomiskt utsatta har drabbat särskilt hårt av pandemins konsekvenser. För många av de invånare som gick in i pandemin med en svag ekonomisk ställning i samhället har pandemins konsekvenser med en ökad instabilitet på arbetsmarknaden, indragna arbetstillfällen och inställda arbetsmarknadsrelaterade aktiviteter förvärrat på en redan skör livssituation. Intervjustudien indikerar att det finns delar av Huddinges befolkning som under pandemiåret fått ett ökat behov av stödinsatser från kommunen medan insatser som exempelvis försörjningsstöd under samma period har försenats.

## Kommunen tycks inte ha nått ut till alla delar av Huddinges befolkning

Både stödinsatser och pandemirelaterade information som gått ut från kommunen tycks inte ha nått alla delar av Huddinges befolkning. Det gäller både om individer som lever utanför samhällets normer och strukturer, och om grupper av invånare som har haft särskilt svårt att ställa om till digitala kommunikationsvägar. Kommunens utmaning med att nå ut till alla delar av befolkningen tycks samspela med Huddinges redan befintliga utmaningar med ojämlikhet mellan grupper och kommundelar.

# SLUTSATSER SAMVERKAN

## Civilsamhället i Huddinge en outnyttjad resurs under pandemin

Studien visar tydligt att deltagande civilsamhällesorganisationer upplever att de varit en outnyttjad resurs under pandemin. Kommunens arbete med att kompensera för pandemins effekter och att erbjuda stödinsatser tycks inte ha involverat civilsamhället på bred front. Av intervjuerna framgår att många organisationer har haft begränsad kontakt med kommunen under pandemiåret, några har inte haft någon kontakt alls med kommunföreträdare. En erfarenhet som framkommit i intervjustudien är att kommunen upplevs ha varit osynlig gentemot civilsamhället under pandemiåret. Samtidigt framför en majoritet av organisationerna att de gärna hade bidragit till arbetet och att de tillsammans med kommunen sannolikt hade kunnat göra större skillnad under pandemiåret. Här omnämns exempelvis civilsamhällets personal, kompetens och direktkontakt med Huddingeborna, och därmed god kännedom om särskilt utsatta gruppers livsvillkor, som outnyttjade resurser för kommunen. Det finns troligen flera bakomliggande orsaker till att civilsamhället inte nyttjades i större utsträckning. En möjlig förklaring som framförts är att samverkan och samarbetet mellan kommunen och fler organisationer redan innan pandemiåret varit bristfälligt. Mot bakgrund av de redan kartlagda utmaningarna med utbredd ojämlikhet mellan grupper och kommundelar tycks det finnas lärdomar att dra av detta inför det fortsatta arbetet under pandemin.

## Det finns ett behov av att både bredda och fördjupa kommunens samverkan med civilsamhället

Studien visar att samverkan mellan kommunen och de lokala civilsamhällesorganisationerna behöver utvecklas. Övergripande handlar det om att det finns ett behov av att både utöka kontaktytorna mot civilsamhällets organisationer och att fördjupa samverkan med dem. Det finns en önskan hos flera organisationer att ha mer löpande kontakt med kommunen, att ingå i formaliserade samarbeten och i högre utsträckning involveras i kommunens arbete kring specifika frågor eller insatser. Två specifika områden som har framträtt som särskilt bristfälliga vad gäller samverkan är kommunikationen och det ömsesidiga förtroendet mellan enskilda organisationer och kommunföreträdare. Kommunen behöver öka sin kunskap om och förståelse för hur civilsamhället fungerar samtidigt som kommunikationen behöver bli mer dialoginriktad och ske på regelbunden basis mellan organisationerna. Organisationerna med att med en stärkt kommunikation skulle det ömsesidiga förtroendet troligen öka och kommunen skulle kunna nå ut till fler Huddingebor.

## Följ upp hur Huddingebornas livsvillkor har förändrats när smittspridningen minskar

Under genomförandet av denna studie saknades ännu vissa kvantitativa data över Huddingebornas livsvillkor under 2020. Dessutom visar intervjustudien att flera organisationer har haft begränsad kontakt med sina målgrupper med anledning av uteblivna aktiviteter. Det har därför varit svårt för dessa organisationer att uttala sig om hur pandemin har påverkat Huddingeborna ur olika aspekter. Mot bakgrund av detta rekommenderar Ramboll att genomföra en uppföljning över hur Huddingeborna har påverkats av coronapandemin i samband med att smittspridningen minskar, rekommendationerna lättar och organisationerna därmed träffar sina medlemmar i högre utsträckning. Som en del av en fördjupad uppföljning bör förslagsvis också en **översyn av hur service, stöd och information kan göras mer tillgänglig** genomföras. Intervjustudiens resultat indikerar att bristande digital kompetens har påverkat invånares tillgång till samhällsfunktioner samt tillgång till sysselsättning och interaktion. Intervjustudien visar också att krisinformation inte har nått ut till alla grupper. Det digitala utanförskapet och bristen på tillgänglig service och information riskerar att bidra till växande klyftor och utanförskap.

En särskilt utsatt grupp invånare är de som lever i en hederskontext. Studien har identifierat att det finns flera indikationer på att pandemin har påverkat de invånare som lever i någon form av hederskontext. Hur omfattande problematiken är och hur pandemin har påverkat är inte möjligt att bedöma utifrån de metoder som använts under studien. Ramboll föreslår därför att pandemins påverkan på de Huddingeborna som lever i hederskontext studeras närmare men även att aktiva åtgärder förbereds för att förbättra situationen.

## Utveckla samverkan med civilsamhället med avstamp i en behovs- och kapacitetsanalys

Samverkan med civilsamhället är ett område som fortsatt behöver utvecklas i Huddinge kommun. Fler av de utmaningar som civilsamhällesorganisationerna beskriver i intervjustudien var redan kända innan pandemin. Ramboll ser att det finns ett stort behov av att både bredda och fördjupa samverkan med delar av et lokala civilsamhället. Det upplevs finnas en outnyttjad potential i den samlade massan av organisationer. Detta bör kommunen prioritera att utforska närmare. Ramboll föreslår därför att Huddinge kommuns fortsatta arbete med civilsamhället tar avstamp i en framåtblickande behovs- och kapacitetsanalys. Med en tydligare och mer uppdaterad karta över vilka resurser, kompetenser och räckvidd mot Huddingeborna som finns tillgängligt i Huddinges föreningsliv skulle kommunen få en bra grund för att bredda och fördjupa samverkan. En behovs- och kapacitetsanalys skulle också kunna fungera inkluderande och inbjudande för organisationerna och vara en viktig grund för ett mer dialogbaserat samarbete framåt. Civilsamhällets roll i krisberedskapen och dess planering bör ingå i analysen.



## Överväg att använda beteendeinsikter för att förebygga digitalt utanförskap och för bättre informationsspridning

Studiens resultat indikerar att digitala utanförskapet både har förvärrats och brett ut sig. Organisationerna vittnar om att många invånare hamnat i ett digitalt utanförskap under pandemiåret när samhällsfunktioner begränsade antalet besökare och möjligheten till sysselsättning minskade drastiskt. Ramboll rekommendera att Huddinge kommun med lärdomar från studier av Huddingebornas livsvillkor och med hjälp av beteendeinsikter vidtar åtgärder som kan förebygga och dämpa det digitala utanförskapet bland vissa grupper av invånare. Som en del av det arbetet rekommenderar Ramboll att Huddinge ser över hur kommunen kan **sänka trösklarna till kontakt med stödfunktioner under kris**. Intervjustudien ger indikationer på att en del Huddingebor har drabbats av ökad psykisk ohälsa under pandemin men många söker inte stöd trots att de har behov av det. En viktig beteendemässig faktor för att personer ska våga söka hjälp är att det ska vara lättillgängligt. Vi påverkas även av sociala normer, om vi känner att det är social norm att söka hjälp när man mår dåligt sänker det tröskeln för att göra det. Kommunen bör i samband med detta särskilt se över behovet av att ta fram information och kommunikationsmaterial på flera språk för större räckvidd och ökad inkludering.

## Se över möjligheterna för hur kommunen kan kompensera för konsekvenser av försenat eller minskat ekonomiskt bistånd

Intervjustudien visar att många individer som redan varit utsatta har drabbats hårt av försenade stödinsatser för kommuner. Detta gäller främst försörjningsstöd som betalats ut med fördröjning, uteblivit på grund av minskade möjligheter att uppfylla krav om aktivitet, eller att stödet inte räckt med anledning av ökade kostnader för hushållet. Ramboll rekommenderar kommunen i det fortsatta arbetet under pandemin att se över vilka åtgärder som behöver finnas på plats för att undvika fördröjningar eller glapp i ersättningssystem.

## Kartlägg användandet av allmänna utrymmen ur ett trygghetsperspektiv

Under studien har det framkommit att användandet av allmänna utrymmet har förändrats vilket bland annat påverkat tryggheten negativt, inte minst då kriminella upplevs ha tagit större plats och nya platser upplevs otrygga. Vi föreslår att Huddinge i samarbetet med relevanta aktörer kartlägger på vilket sätt och var denna förändring har skett för att i ett andra steg identifiera lämpliga åtgärder för att motverka denna utveckling. Kartläggningen bör ske både vad gäller faktiskt brottslighet och upplevd trygghet.

## Säkerställ fortsatt och stärkt stöd vid våld i relation och hemmet

Studien visar på att hot och våld i relation och hemmet sannolikt har ökat men att det även finns tecken på att insatser för drabbade kan ha påverkats negativt av pandemin. Exempelvis minskade antalet tillgängliga platser på vissa typer av skyddade boenden på grund av smittorisken. Ramboll föreslår att Huddinge kommun identifierar om ytterligare åtgärder behövs för att säkerställa preventiva insatser och stöd till utsatta.

## Säkerställ inkludering och jämställdhet i beslutsfattande kring insatser

Ramboll rekommenderar att Huddinge kommun säkerställer jämställdhet samt inkludering av utsatta grupper i beslutsfattandet kring insatser under pågående pandemi men även inför framtida kriser. Av Jämställdhetsmyndighetens analys framkommer att pandemin har krävt extraordinära beslut över hela världen men att få kvinnor har varit delaktiga. För att ändra på detta krävs ett arbete för fler kvinnor i ledande positioner samt ett aktivt arbete med ett jämställdhetsperspektiv för att säkerställa att kvinnors behov är medräknade i planeringen och implementeringen av insatser. Kvinnor är exempelvis överrepresenterade inom vård- och omsorg vilket gör deras röster till en stark tillgång för ändamålet under pågående pandemi.





# BILAGA 1

## FÖRTECKNING ÖVER MEDVERKANDE ORGANISATIONER

Föreningsnamn	Föreningsnamn
ABF	Kulturföreningen Lyktan
Finska föreningen i Huddinge	Kvinnojouren
Flemingsberg Moské/Islamiska kulturföreningen	Scoutkåren
Huddinge basket/ HANG	Synskadades Riksförbund Huddinge (SRF)
Hela människan	Riksförbundet för social och mental hälsa (RSMH)
Ibn Rushd studieförbund	Svenska Kyrkan
Kraftbyrå	SPF Seniorerna
	PRO Segeltorp

# BILAGA 1

## KÄLLOR DOKUMENTSTUDIEN

### Studier som ingått i dokumentstudien

- *KPMG Revisionsrapport: Granskning av kommunens samverkan med civilsamhälle, KPMG, 2020-01-20*
- *Socioekonomiska faktorer och covid-19 i Stockholms län, Region Stockholm - Centrum för epidemiologi och samhällsmedicin, 2020-11*
- *Covid-19-pandemins tänkbara konsekvenser på folkhälsan, Folkhälsomyndigheten, 2020-06-24*
- *Agenda 2030 - Lämna ingen utanför, SCB, 2020-10*
- *Läkartidningen studie covid-19 ökad dödlighet födelseland, Albin et. Al, 2020-06-29*
- *Huddinges insatser mot segregation, Sweco, 2019*
- *Ung under coronapandemin, Kraftbyrå, 2021-01-28*
- *Rapport: Socioekonomiska faktorer och covid-19 i Stockholms län, 2020-11*
- *Rapport Huddinge och Segregationen 2019 Södertörns högskola, Lindström.J, 2019*
- *Sammanfattning hållbarhetsrapport 2020, Kommunstyrelsens förvaltning, 2020-03-20*
- *Uppföljning av Hållbart Huddinge 2030 - Hållbarhetsrapport 2020: På väg mot ett hållbart Huddinge i en hållbar värld, 2020*
- *Shared responsibility, global solidarity: responding to the socio-economic impacts of covid-19, UN, 2020-03*
- *A UN framework for the immediate socio-economic response to COVID-19, UN, 2020-04*

## Studier som ingått i dokumentstudien

- *Hemsideavsnitt: Coronapandemin i ett jämställdhetsperspektiv, Jämställdhetsmyndigheten, 2020-2021*
  - *Coronapandemin ökar risken för våld mot kvinnor och barn*
  - *Elever med psykisk ohälsa och behov av särskilt stöd mer drabbade av pandemin*
  - *Pandemin har krävt extraordinära beslut – men få kvinnor har varit delaktiga*
  - *Coronapandemin slår hårt mot mäns hälsa, jobb och skolgång*
- *Artikelserie: Segregation och Covid-19, DELMOS , 2019-2021*
  - *Covid-19 och segregation - ekonomi, studier och Arbetsmarknad;*
  - *Boendesegregation och COVID-19*
  - *Ökad ojämlikhet i boendet i spåren av coronapandemin*
  - *Förlust av familjemedlemmar i covid-19 – skillnader mellan sociodemografiska grupper och områden*
  - *Coronakrisen: Hur påverkas tudelningen på arbetsmarknaden?; Den svenska skolan och coronapandemin – om skolans likvärdighet och segregation*
  - *Pandemins påverkan på unga och civilsamhället – möjliga konsekvenser för segregationen*
  - *Covid-19, segregation och brottslighet*

